

MANUAL DE UTILIZARE ȘI ÎNTREȚINERE

Instrucțiuni originale | Revizia 01 | 06/2022

CIOCAN ROTOPERCUTOR CU ACUMULATOR

► **DZ-SE133**

IMPORTATOR: GOLDEN FISH SRL, FABRICAT IN PRC
EMAIL: service@micul-fermier.ro
contact@micul-fermier.ro

DETOOLZ
SMART WORK

DZ-SE133



LI-ION 20V/4Ah
0 ÷ 1100rpm
MOTOR FĂRĂ PERII
MANDRINĂ
SDS PLUS

■ **CU PERCUȚIE**
■ **CU ACUMULATOR**

RO



INSTRUCȚIUNI ORIGINALE

CITIȚI CU ATENȚIE PREZENTELE INSTRUCȚIUNI DE FUNCȚIONARE ÎNAINTE DE PRIMA PUNERE ÎN FUNCȚIUNE A PRODUSULUI ȘI RESPECTAȚI OBLIGATORIU INSTRUCȚIUNILE DE SIGURANȚĂ! NERESPECTAREA INDICAȚIILOR DIN PREZENTUL MANUAL SCUȚEȘTE PRODUCATORUL DE ORICE RĂSPUNDERE ȘI DUCE LA PIERDEREA GARANȚIEI!
PĂSTRAȚI ACEST MANUAL PENTRU REFERINȚE ULTERIOARE.

2022 Toate drepturile rezervate



CUPRINS:

1. INFORMAȚII GENERALE	4
1.1. DESCRIERE MANUAL	4
1.2. UTILIZAREA ȘI SCOPUL MANUALULUI.....	4
1.3. SIMBOLOGIA UTILIZATĂ	4
2. INSTRUCȚIUNI DE SIGURANȚĂ.....	5
2.1. PRECAUȚII GENERALE	5
2.2. SECURITATE PERSONALĂ	5
2.3. RISCURI REZIDUALE	7
2.4. INSTRUCȚIUNI DE SIGURANȚĂ ELECTRICĂ.....	7
2.5. INSTRUCȚIUNI DE PRIM AJUTOR.....	7
3. DATE TEHNICE - DESCRIEREA PRODUSULUI.....	8
3.1. DESCRIEREA PRODUSULUI DZ-SE133	8
3.2. SPECIFICAȚII TEHNICE.....	9
4. INSTRUCȚIUNI DE OPERARE	10
4.1. PUNEREA ÎN FUNCȚIUNE	10
4.2. MODUL DE OPERARE	13
5. ÎNTREȚINERE ȘI ELIMINARE.....	16
5.1. ÎNTREȚINEREA	16
5.2. CURĂȚAREA.....	16
5.3. DEPOZITAREA.....	16
5.4. GARANȚIE / ELIMINARE PRODUS.....	16
6. PROBLEME ȘI REMEDII	18
7. DECLARAȚIE DE CONFORMITATE	20
8. CERTIFICAT DE GARANȚIE	21

Golden Fish SRL face eforturi permanente pentru a păstra acuratețea informațiilor din acest manual. Uneori produsele pot avea culori sau nuanțe diferite ce sunt modificate de către producător fără preaviz. Imaginile furnizate au caracter informativ și pot conține unele diferențe în funcție de configurația constructivă a produsului comercializat.

Stimate client,

Firma GOLDEN FISH SRL este constant preocupată de creșterea calității produselor și serviciilor, precum și de largirea și diversificarea portofoliului de produse disponibile, pentru a vă oferi deplină satisfacție.

Vă rugăm să citiți cu atenție prezentul manual înaintea primei utilizări și ulterior păstrați-l cu atenție, într-un loc accesibil pentru orice consultare viitoare.

Acest manual este compatibil cu produsul:

-----Ciocan rotopercutor cu acumulator DZ-SE133-----

În numele întregii noastre echipe, vă mulțumim pentru încrederea pe care ne-ați acordat-o prin cumpărarea acestui produs și vă asigurăm de întreaga noastră colaborare. Suntem siguri că acest produs nou, modern, functional și practic, fabricat din materiale de cea mai bună calitate, vă va satisface exigențele în cel mai bun mod cu putință.

Pentru a obține cele mai bune rezultate este important să citiți în întregime instrucțiunile din acest manual.

Manualul de utilizare este parte integrantă a acestui produs. Acesta include instrucțiuni importante despre siguranță, utilizare și eliminare. Înainte de a începe să folosiți aparatul, citiți cu atenție toate instrucțiunile privind operarea și siguranța.

Producătorul nu este raspunzator de orice pagube produse persoanelor sau proprietăților cauzate de instalarea și utilizarea incorectă a produsului.

Echipa noastră vă stăm la dispoziție pentru orice problemă tehnică sau comercială.

RO

SC Golden Fish SRL

*Linia de Centura 5, CTPark Bucharest North,
Stefanestii de Jos, Jud Ilfov, 077175;
CUI: RO22908031
Nr. Reg. Com.: J23/2652/2016
Telefon: 0374 496 580
www.micul-fermier.ro*

01 INFORMAȚII GENERALE

1.1. Descriere manual

Prezentul manual a fost redactat pe baza documentelor originale realizate de către producător și a fost localizat pentru comercializare pe piața locală. În acest document se regăsesc integral toate indicațiile originale provenite de la producător.

Manualul reflectă stadiul actual al produsului comercializat și nu poate să fie considerat inadecvat în cazul în care urmează altele noi versiuni ce vor fi supuse unor actualizări ulterioare.

Producătorul își rezervă dreptul de a face acest lucru prin actualizarea manualele de utilizare și întreținere fără obligația de a actualiza manualele produselor deja comercializate decât în cazuri excepționale.

Dacă aveți îndoieli sau nu înțelegeți pe deplin datele prezentate în acest manual, contactați centrul de service zonal, distribuitorul autorizat sau direct adresați o cerere către producător.

Se specifică faptul că producătorul intenționează să continue optimizarea produsului dvs.

1.2. Utilizarea și scopul manualului

Protejați-vă pe dumneavoastră și pe ceilalți de răni-re prin utilizarea corectă a produsului - citiți manualul înainte a primei utilizări și urmați toate măsurile de siguranță.

Scopul acestui manual este de a vă aduce la cunoaștință modalitatea eficientă de utilizare și întreținere în condiții de siguranță pentru o utilizare de durată a produsului achiziționat.

Păstrați cu atenție manualul, într-un loc accesibil pentru orice consultare viitoare. În caz de pierdere sau deteriorare solicitați o copie de la distribuitorul dvs. sau direct la producător.

1.3. Simbologia utilizată

Pe parcursul manualului veți regăsi următoarele modalități de atenționare:



PERICOL

În cazul în care există un pericol cu consecințe grave ce pot cauza leziuni utilizatorului sau altor persoane.



ATENȚIE

Trebuie să acordați maximă atenție indicațiilor prezentate pentru a evita situații care pot deteriora produsul sau alte utilaje sau pot avea consecințe asupra mediului înconjurător.



INFORMAȚII

În cazul unor informații particulare.



NOTĂ/OBSERVAȚIE

Utilizarea neadecvată poate conduce la pierderea garanției producătorului.

SIMBOL	SEMNIFICAȚIE
	ATENȚIE Atenționare pentru situații cu potențial pericol
	PERICOL GENERAL Atenție pericol generic urmat de explicația tipului de pericol.
	PERICOL ELECTRIC Semnalizează prezența tensiunii electrice sau a unor echipamente care utilizează tensiunea electrică.
	INTERVENȚIE MECANICĂ Atenționare pentru intervenții necesare asupra elementelor mecanice.
	INTERVENȚIE ELECTRICĂ Atenționare pentru intervenții necesare asupra elementelor electrice.
	ÎMPĂMÂNTARE Necesită legătura de împământare.
	PROTECȚIE MAINI Se recomandă folosirea mănușilor de protecție.
	PROTECȚIE OCHI Se recomandă purtarea de ochelari speciali.
	PROTECȚIE RESPIRAȚIE Se recomandă purtarea unei măști de praf.
	DE CITIT Se recomandă să citiți cu atenție.
	PRIM AJUTOR Instrucțiuni de prim ajutor în caz de accident.

RO

02 INSTRUȚIUNI DE SIGURANȚĂ

2.1. Precauții generale



Citiți cu atenție prezentul document pentru a vă informa privind tipurile de lucrări permise și limitările produsului precum și riscurile potențiale specifice legate de aceasta.

Gama de mașini de găurit/înșurubat cu/fără percuție cu acumulator **DZ-SE133** sunt produse robuste, eficiente și ușor de utilizat pentru operații de rotopercuție, dăltuire, găurire în beton sau altele similare, pentru găurirea fără percuție în lemn, metal, plastic, ceramică și operații de înșurubare piulițe/șuruburi necesare în cazul construcțiilor noi, sau în lucrări de renovare.

Nu sunt permise alte operații decât cele indicate în prezentul manual. În acest sens, precizăm că niciuna dintre aceste mașini **nu poate fi utilizată pentru a executa operații de polizare, periere, lustruire, tăiere sau demolare**. Operațiile pentru care nu au fost proiectate aceste echipamente electrice pot crea pericole și pot provoca vătămarea persoanelor. Pentru a proteja sănătatea operatorului, se recomandă folosirea unui sistem de aspirare și colectare a prafului rezultat în urma utilizării acestor produse.

2.2. Securitate personală

Rămâneți în alertă, mențineți atenția la ce faceți și fiți precaut atunci când manevrați mașina de găurit și înșurubat menționată.



ATENȚIE

Nu folosiți aceste scule dacă sunteți sub influența drogurilor, alcoolului sau medicamentelor. Un moment de neatenție în timpul funcționării sculelor electrice de mână poate duce la vătămări corporale grave.

Îmbrăcați-vă adecvat. Nu purtați haine largi sau părul neprotejat. Păstrați părul, îmbrăcămintea și mănușile departe de părțile mobile. Hainele libere, bijuteriile sau părul lung pot fi prinse în părți mobile.



PERICOL

Pericol de strivire sau tăiere! Țineți mâinile departe de zona de lucru. Îndepărtați de părțile mobile ale mașinii: părul, șireturile, îmbrăcămintea liberă, cablurile electrice sau alte fire ce pot fi antrenate accidental.

Evitați pornirea accidentală. Asigurați-vă că întrerupătorul sculei este în poziția blocată și oprită. Manevrarea mașinilor de găurit/înșurubat cu degetul în dreptul comutatorului poate conduce la accidente grave.

Dacă folosiți o mandrină clasică sau rapidă, îndepărtați cheile de strângere înainte de a porni mașina. O cheie care este lăsată atașată la o parte rotativă a mașinii poate duce la vătămări corporale.

Când folosiți mașina nu vă întindeți dincolo de poziția normală. Poziția corpului și un echilibrul adecvat permit un control mai bun al sculei în situații neașteptate. Utilizați menghine sau alte modalități practice pentru a asigura și fixa piesa de găurit pe o platformă stabilă. Menținerea piesei cu mâna sau sprijinită de corpul dvs. este o procedură periculoasă și poate duce la pierderea controlului și accidente.



ATENȚIE

NU este permisă utilizarea sculelor de găurit/înșurubat în zone cu pericol de explozie, pe suprafețe cu depuneri de substanțe nocive, cu vopseluri pe bază de plumb, cu urme de acizi sau solvenți și alte produse similare. Acest produs este destinat operațiilor de găurire/înșurubare pentru suprafețe plane și uscate.



PERICOL

Se interzice utilizarea sculei de către copii sau persoane cu dizabilități locomotorii, cu capacități psihice, senzoriale sau mintale limitate sau de persoane nefamiliarizate cu instrucțiunile din prezentul manual.



PERICOL

Nu lăsați copii nesupravegheați în preajma sculei sau să se joace cu aceasta. Nu utilizați produsele în alte scopuri decât cele prezentate în acest manual.

Nu depozitați produsul la îndemâna copiilor și a altor persoane neinstruite. Aceste scule de găurit sunt periculoase în mâinile utilizatorilor neinstruiți.



ATENȚIE

NU forțați mașina de găurit/înșurubat!

Nu forțați scula. Folosiți-o corect conform indicațiilor din acest manual. O sculă corect folosită își va face treaba în siguranță și la calitate pentru care este proiectată.

Nu folosiți scula dacă întrerupătorul său nu funcționează. Un instrument care nu poate fi controlat este periculos și trebuie reparat imediat.



ATENȚIE

Purtați echipament de protecție personală.



Se recomandă purtarea unei măști de praf, dispozitiv de protecție pentru auz, mănuși și sort de atelier.

Protejați-vă ochi cu ochelari speciali, inclusiv când realizați curățarea sculei cu aer comprimat.



INFORMAȚII

Înlocuiți imediat componentele deteriorate sau defecte. Folosiți pentru aceasta doar piese de schimb originale.

Orice reparație neautorizată cu piese neadecvate conduce la pierderea garanției.

Pe măsură ce vă obișnuiți cu utilizarea produselor **NU tratați superficial respectarea strictă a regulilor de siguranță indicate în acest manual.**



Nu utilizați accesoriu sau consumabile nerecomandate de producător. Utilizarea unui accesoriu nerecomandat de producător poate conduce la accidente grave. Simplul fapt că un accesoriu se poate atașa sau folosi împreună cu produsul NU înseamnă că este sigur pentru utilizare.

Înainte de fiecare utilizare, inspectați mandrina atașată pentru a identifica fisuri, deteriorare sau o uzură excesivă care poate favoriza desprinderea sculei de lucru.

Dacă mașina de găurire/înșurubare, sau un accesoriu este scăpat din mână, nu trebuie să-l mai utilizați fără a identifica eventualele deteriorări și după caz să interveniți pentru remedierea sau înlocuirea pieselor afectate.

După inspectarea și instalarea unui accesoriu, poziționați-vă, atât dvs. cât și persoanele din zonă, la distanță față de piesele în mișcare și acționați scula electrică la turația maximă fără sarcină pentru circa 30 secunde. Doar după această probă se poate utiliza mașina cu accesoriul montat în mod normal.

După utilizarea sculei trebuie să scoateți acumulatorul și să așteptați oprirea completă înainte de a o așeza pe sol sau pe bancul de lucru.



ATENȚIE

Utilizați întotdeauna sculele folosind ambele mâini. Opriți scula imediat ce apar vibrații neobișnuite sau alte anomalii.



PERICOL

Folosiți mânerul auxiliar livrat împreună cu mașina.



ATENȚIE

Persoanele din apropiere trebuie să păstreze o distanță sigură față de zona de lucru. Toate persoanele care intră în zona de lucru trebuie să poarte echipament de protecție personală.

Când scula întâlnește pe parcursul operației de găurire/înșurubare un corp cu alte caracteristici (fier beton) poate apărea o solicitare mecanică neșteptată fapt ce produce un recul resimțit de către operator. Reculul poate fi periculos și în general poate uza prematur produsul. Pentru a evita aceste situații dar și pentru a diminua eventualele riscuri se recomandă:

- poziționați corpul și brațele astfel încât să preluați ușor forțele de recul sau reacția de cuplu la pornire;
- informați-vă în prealabil despre caracteristicile materialului de găurit și eventuala prezența a altor corpuri sau materiale în zona de lucru;
- evitați contactul dintre sculă și alte piese fixate în pereți sau tavan;

Se recomandă să mențineți emisiile de zgomot și vibrații la nivel cât mai redus prin:

- menținerea sculelor în stare bună de funcționare printr-o întreținere corectă;
- evitați solicitările excesive radiale care pot apărea la contactul cu corpuri străine sau materiale cu alte caracteristici;
- evitați forțarea produsului.



ATENȚIE

Nu atingeți burghiul sau piesa de prelucrat imediat după operația de găurire - acestea pot fi extrem de fierbinți și v-ar putea arde pielea.

Nu folosiți și nu interveniți asupra sculei dacă sunteți sub influența drogurilor, alcoolului sau medicamentelor. Un moment de neatenție chiar și în timpul

operațiilor de întreținere, poate duce la vătămări corporale.

2.3. Riscuri reziduale

Chiar dacă utilizați aceste scule în conformitate cu instrucțiunile prezentate în acest manual, anumite riscuri reziduale nu pot fi excluse.

Pot apărea următoarele riscuri reziduale:

- Afecțiuni pulmonare ca urmare a expunerii îndelungate la o sursă de praf.
- Deteriorarea în timp a auzului.
- Deteriorarea sănătății cauzată de vibrațiile transmise brațului și solicitării coloanei dacă scula este utilizată o perioadă îndelungată într-o poziție rigidă și fără pauze de odihnă și relaxare a musculaturii.

2.4. Instrucțiuni de siguranță electrică

Rămâneți în alertă și fiți precaut atunci când manevrați partea electrică.

Asigurați-vă că partea exterioară a acumulatorului este uscată înainte de a-l introduce în încărcător. Asigurați-vă că pentru încărcare se folosește un încărcător recomandat de producător. Folosirea altui tip de încărcător poate prezenta riscul de electrocutare, supraîncălzire sau scurgerea de lichid coroziv din acumulator.

Asigurați-vă că acumulatorii consumați sunt predați în locuri sigure conform cu instrucțiunile producătorului.



PERICOL ELECTRIC

Nu apropiați mâinile de părțile aflate în mișcare.



PERICOL ELECTRIC

Asigurați-vă întotdeauna că mașina este oprită și acumulatorul este scos înainte de orice reglaje sau activități de întreținere.

Țineți sculele electrice la distanță față de sursele de căldură.

Atunci când lucrați cu mașini cu acumulator trebuie respectate instrucțiunile specifice pentru a reduce riscul producerii unor incendii, scurgerilor din acumulatori și accidentările.

Atunci când nu lucrați, păstrați separat mașinile de acumulatori în locuri uscate și sigure. Nu le lăsați la îndemâna copiilor. Asigurați-vă că terminalele acu-

mulatorilor nu se scurtcircuitează cu șuruburi, cuie sau alte obiecte metalice.



PERICOL ELECTRIC

Păstrați mașinile și acumulatorii în loc sigur.

Nu forțați sculele cu putere redusă pentru a efectua lucrări destinate celor cu putere mai mare. Nu folosiți mașini pentru alte lucrări decât cele pentru care sunt destinate.

Nu expuneți mașinile la apă sau ploaie. Nu folosiți o sculă electrică care prezintă stropi de apă sau ulei.

Nu depozitați scula în locații în care temperatura și umiditatea sunt în afara limitelor acceptate de producător. Aceasta poate favoriza apariția unor riscuri suplimentare.

Verificați întotdeauna dacă au fost scoase cheile de reglaj sau de strângere din mașini.

Fiți întotdeauna atenți la ceea ce lucrați. Acționați cu simțul răspunderii. Nu folosiți niciodată mașina când sunteți obosit.

Nu transportați mașina cu degetul pe trăgaciul întrerupătorului.

2.5. Instrucțiuni de prim ajutor

În eventualitatea unui accident, solicitați ajutorul persoanelor aflate în apropiere pentru a opri imediat funcționarea sculei dacă nu mai sunteți în masură să o faceți direct.

După aceasta îndepărtați eventualele persoane rănite din zona de lucru și apelați la serviciul de urgență.



PRIM AJUTOR

Asigurați-vă din timp că există o trusă de prim ajutor în apropierea locului unde folosiți produsul. Completați ulterior orice produs de prim ajutor folosit.

Când apelați la medic utilizând numărul unic de urgență 112, vă rugăm să furnizați următoarele informații:

- Adresa completă la care s-a produs accidentul;
- Date privind modul de producere: electrocutare sau accidentare mecanică;
- Numărul de persoane rănite;
- Starea răniților și felul leziunilor.

03 DATE TEHNICE - DESCRIEREA PRODUSULUI

3.1. Descrierea produsului DZ-SE133

DETOOLZ

SMART WORK

CIOCAN ROTOPERCUTOR CU ACUMULATOR

NIVEL ZGOMOT: 80dB(A)

EMISIE VIBRAȚII: 2,5m/s²



GĂURIRE FĂRĂ PERCUȚIE

GĂURIRE CU PERCUȚIE

Conținut colet:

- Ciocan rotopercutor
- Mâner lateral cu tijă adâncime
- 1 Acumulator
- Încărcător pentru acumulatori
- Manual de instrucțiuni
- Cutie de transport BMC

CAPACITATE GĂURIRE

Beton	Ø22 mm
Metal	Ø13 mm
Lemn	Ø30 mm

DZ-SE133



Fig.1

RO

Nr.	Descriere
1	Mâner lateral
2	Mandrină SDS PLUS
3	Limitator de adâncime
4	Selector funcții
5	Lumină de lucru tip LED

Nr.	Descriere
6	Buton deblocare acumulator
7	Acumulator 20V LI-ION
8	Mâner ergonomic
9	Comutator sens rotație
10	Înterupător

3.2. Specificații tehnice

Gama de mașini de găurit/înșurubat cu/fără percuție cu acumulator DZ-SE133 sunt produse robuste, eficiente și ușor de utilizat pentru operații de rotopercuție, dăltuire, găurire în beton sau altele similare, pentru găurirea fără percuție în lemn, metal, plastic, ceramică și operații de înșurubare piulițe/șuruburi necesare în cazul construcțiilor noi, sau în lucrări de renovare.

Aceste scule cu acumulatori sunt proiectate și garantate pentru funcționarea la temperaturi ambientale cuprinse între **+ 5°C și 40°C** la o altitudine de maxim 1000m peste nivelul mării. Umiditatea trebuie să fie mai mică de 50% la 40°C. Pot fi depozitate sau transportate la temperaturi ambiante între -25°C și 55°C. Temperatura de încărcare 0÷40°C.

Gama de mașini de găurit/înșurubat cu/fără percuție cu acumulator DZ-SE133, au următoarele caracteristici:

- Modele compacte și ușoare pentru o manevrabilitate ridicată.

- Construcție robustă, din materiale de fabricație de cea mai bună calitate, ușoare și rezistente pentru o durată de viață extinsă.
- Mâner cauciucat moale, pentru o prindere sigură și sporirea confortului în utilizare.
- Mâner lateral din aluminiu, pentru o prindere sigură și sporirea confortului în utilizare.
- Încărcător rapid.
- Motor fără perii pentru o durată de viață extinsă.
- Lumina de lucru cu LED
- 1 treaptă de reglare rotație
- Mandrina rapidă fără cheie cu autostrângere.
- Inversor al sensului de rotație foarte util la deblocarea sculei sau la strângerea/desfacerea mandrinei rapide.

Produsele **DZ-SE133** prezintă următoarele caracteristici tehnice:

Caracteristică	Model	
	DZ-SE133	
Acumulator Li-Ion	20V, 4Ah - 1 buc.	
Tip acumulator	Încărcare rapidă (Fast charger) 110÷220V(50...60Hz)	
Reglare turație	Treapta 1: 0÷1600 rpm	
Percuție/Impact	Treapta 1: 0÷2600 bpm Treapta 2: 0÷3100 bpm Treapta 3: 0÷3600 bpm	
Cuplu maxim	55÷60 Nm	
Comutator sens	•	
Moduri de operare		
Limite operare	Oțel: Ø13mm Lemn: Ø30mm Beton: Ø22mm	
Dimensiuni	47x42,5x35cm	
Greutate (5pcs)	19,5/20,5kg	

RO

04 INSTRUȚIUNI DE OPERARE

4.1. Punerea în funcțiune

Înainte de operarea cu mașina de găurit/înșurubat cu/fără percuție cu acumulator DZ-SE133 sau în cazul montării/înlucirii mandrinei sau sculelor, **asigurați-vă că aceasta este oprită și nu este conectat acumulatorul.**

Introducerea și deconectarea acumulatorului:

- Eliberați întotdeauna întrerupătorul înainte de introducerea sau scoaterea acumulatorului din mașină.
- Verificați poziționarea corectă a acumulatorului în compartimentul acestuia;
- **Nu forțați niciodată.** Dacă acumulatorul nu intră ușor înseamnă că nu este bine aliniat. Montarea trebuie să se poată realiza cu ușurință și fără rezistență;
- Acumulatorul trebuie să fie introdus complet până când butonul indicat în Fig.4 se blochează automat;
- Pentru a scoate acumulatorul, apăsați butonul de deblocare al acumulatorului și îndepărtați-l pe verticală din compartimentul acestuia.

Încărcarea acumulatorului

- Așezați încărcătorul rapid pe o suprafață plană uscată, ferită de ploaie sau soare;
- Împingeți acumulatorul descărcat în încărcătorul rapid până ce acesta se fixează ferm.
- Conectați încărcătorul la o priză de rețea protejată corespunzător.
- Încărcarea completă durează aproximativ 1h.
- Pe parcursul încărcării nu trebuie să acoperiți acumulatorul cu lavete sau alte materiale care nu permit disiparea termică;
- După încărcarea completă a acumulatorului, deconectați cablul încărcătorului de la rețea apucându-l de ștecher;

- În mod normal, acumulatorul și încărcătorul se încălzesc în timpul procesului de încărcare și trebuie să așteptați până vor reveni la o temperatură ambiantă;

Recomandări privind utilizarea acumulatorului:

- Nu uitați acumulatorul cuplat la încărcător. La finalul procesului de încărcare acestea trebuie deconectate.
- Înainte de utilizarea unui acumulator nou citiți cu atenție marcasele de pe încărcător, acumulator și mașină și verificați dacă sunt compatibile.
- Acumulatorul se poate deteriora dacă încărcarea se face necorespunzător sau dacă încărcătorul nu este compatibil.
- În momentul livrării, acumulatorul este parțial încărcat pentru a împiedica deteriorarea acestuia prin descărcare totală.
- Înainte de prima utilizare acumulatorul se va încărca complet.
- Nu dezamblați acumulatorul.
- Dacă timpul de operare ale acumulatorului se scurtează foarte mult trebuie să opriți lucrul imediat. Acumulatorul este epuizat și trebuie înlocuit sau este defect și există riscul unei supraîncălziri, aprinderi sau chiar explozie.
- Dacă există scurgeri de electrolitul din acumulator acesta trebuie eliminat corespunzător pentru a nu afecta mediul ambiant. Dacă accidental vă pătrunde electrolit în ochi trebuie să vă spălați intens cu apă și apoi să vă adresați unui medic. În caz contrar vă puteți pierde vederea.
- Când nu folosiți acumulatorul trebuie să-i acoperiți întotdeauna terminalele de conectare cu capacul disponibil.
- Nu permiteți scurtcircuitarea terminalelor acumulatorului. Evitați ca acesta să intre accidental în contact cu suruburi sau alte piese metalice. Nu depozitați acumulatorii la un loc cu șuruburi, cuie sau alte obiecte metalice.
- Nu expuneți acumulatorii la ploaie, stropi de apă sau în bătaia soarelui.
- Scurtcircuitarea contactelor acumulatorului poate produce un curent de descărcare urmat de o supraîncălzire, posibil aprinderea și chiar spargerea acumulatorului.
- Nu păstrați mașina și acumulatorul în locuri unde temperatura poate atinge 40°C cu umidități peste 50%.
- Nu aruncați în foc acumulatorii chiar dacă sunt defecti sau complet uzați. Aceștia pot exploda.

RO



Fig.2

- Atenție la manevrarea acumulatorului - evitați să-l scapați.
- Încărcați acumulatorul înainte ca acesta să se descarce complet. Opriti lucrul atunci când observați că puterea mașinii a scăzut și încărcați acumulatorul.
- Nu încărcați niciodată un acumulator care a fost deja încărcat.
- Încărcați acumulatorul numai la temperatura camerei între 10°C și 40°C. Lăsați întotdeauna acumulatorul să se răcească înainte de a-l utiliza.

Montarea sculei în mașina DZ-SE133:

- Eliberați întrerupătorul și scoateți acumulatorul;
- Așezați mașina într-o poziție stabilă;
- Ungeți coada burghiului/dălții cu puțină vaselină;
- Trageți până la capăt capul mandrinei SDS Plus către partea posterioară a mașinii;
- Introduceți coada burghiul/dălții în mandrină prin rotire și apăsare până se aude un click;
- Eliberați capul mandrinei SDS Plus;
- Apăsăți întrerupătorul și realizați o proba de funcționare în gol la turația maximă.

ATENȚIE - este normal să sesizați un joc axial al sculei în mandrina SDS Plus deoarece această mișcare axială este adecvată unei scule cu percuzie.

Aplicați o cantitate mică de vaselină pe coada burghiului/dălții înainte de introducerea în mandrină pentru a evita riscul blocării acesteia.

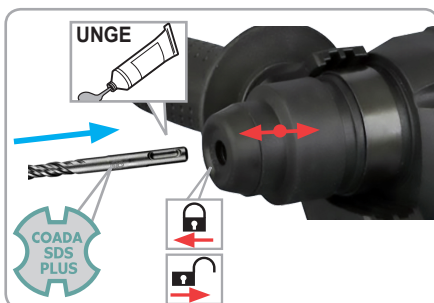


Fig.3

Scoaterea sculei din mașină:

- Eliberați întrerupătorul;
- Așezați mașina într-o poziție stabilă;
- Trageți și mențineți manșonul mandrinei SDS Plus Cu manșonul mandrinei tras, scoateți scula din mașină, apoi eliberați-l.

Fiecare model de mașină permite montarea unor adaptoare sau mandrine diferite. Fiecare mandrină este optimă pentru anumite operații în funcție de materialul și scula folosită.

Demontarea mandrinei:

- Eliberați întrerupătorul și scoateți acumulatorul;
- Așezați mașina într-o poziție stabilă și după caz scoateți burghiul, adaptorul sau bitul existent;
- Rotiți manșonul de schimbare mandrină până ce linia de marcaj axial se mută din dreptul poziției CUPLAT până în dreptul poziției DECUPLAT;
- Trageți de capul mandrinei cu forță în direcția săgeții, spre exteriorul mașinii;

Montarea mandrinei:

- Eliberați întrerupătorul și scoateți acumulatorul;
- Verificați poziția indicatorului de pe manșonul de schimbare mandrină - acesta trebuie să fie în dreptul poziției DECUPLAT;
- Introduceți noua mandrina compatibilă pe axul mașinii;
- Rotiți manșonul de schimbare mandrină în dreptul poziției CUPLAT până se aude un click;
- Înainte de utilizarea propriu-zisă a mașinii faceți o verificare de mers în gol la turația maximă.

Pornirea/oprirea:

Pentru pornire:

- Așezați-vă corpul într-o poziție stabilă;
- Prindeți cu mâna dreaptă mânerul
- Apăsăți întrerupătorul cu degetul de la mâna dreaptă. Anticipați și fiți pregătiți să preluați cuplul de pornire;
- Turația va crește proporțional cu nivelul apăsării pe întrerupător;
- Pentru o funcționare continuă, puteți bloca pe poziția PORNIT.

Pentru oprire:

- După caz deblocați și apoi apăsați întrerupătorului pe poziția OPRIT.
- Nu puneți mașina jos sau pe bancul de lucru atâta timp cât scula se mai rotește!

Inversarea sensului de rotație (toate modelele):

Mașinile de găurit/înșurubat cu percuzie și acumulator, modelul DZ-SE133 sunt prevăzute cu un inversor al sensului de rotație.

- Împingeți comutatorul de sens din dreapta spre stânga sau invers în funcție de sensul de rotație dorit (nu trebuie să declupați mașina de la rețeaua de alimentare);
- Înainte de a folosi mașina, faceți o verificare de mers în gol la turația maximă.



Fig.4

**ATENȚIE**

Schimbarea sensului de rotație se face doar cu mașina oprită. Înainte de utilizarea sculei verificați sensul de rotație setat.

Comutatorul de funcții:

Selecția funcțiilor se face exclusiv după oprirea completă a mașinii.

Rotire fără percuție

Pentru operațiile de găurire în lemn, metal, plastic este necesar să deblocați Comutatorul de funcții și să-l rotiți în dreptul marcajului rotire fără percuție.

**Rotopercuție**

Pentru operațiile de găurire în beton, zidărie, etc. este necesar să deblocați Comutatorul de funcții și să-l rotiți în dreptul marcajului pentru rotopercuție.

În acest caz se vor folosi burghiuri cu coadă SDS Plus (burghie speciale tungsten-carbon, pentru beton, zidărie) montate într-o mandrină SDS Plus.

**Percuție cu libertate la rotire Vario-Lock**

Pentru operațiile de dăltuire în care aveți nevoie de orientarea precisă a dălții fără efort este necesar să deblocați Comutatorul de funcții și să-l rotiți în dreptul marcajului de percuție Vario-Lock.

În acest caz se vor folosi dălți drepte (late sau înguste) montate într-o mandrină SDS Plus.

**Percuție**

Pentru operațiile de dăltuire sau sfărâmare este necesar să deblocați Comutatorul de funcții și să-l rotiți în dreptul marcajului de percuție.

În acest caz se vor folosi dălți drepte (late sau înguste) sau dălți de tip picon montate într-o mandrină SDS Plus.



Fig.5

Situații care pot conduce la pierderea garanției**NOTĂ/OBSERVAȚIE**

NU rotiți comutatorul de funcții când ciocanul rotopercutor este în sarcină - riscați să-l defectați grav.

Rotiți corect comutatorul de funcții și eliberați-l doar în dreptul funcției dorite fără a lăsa într-o poziție intermediară.

Comutatorul de funcții se găsește pe manșonul din zona mandrinei și se reglează prin rotirea acestuia în dreptul funcției selectate: rotopercuție, percuție, rotire fără percuție.

Montarea mânerului lateral:

Se recomandă să montați în orice situație mânerul lateral auxiliar după cum urmează:

- Treceți întrerupătorul pe poziția OPRIT și deconectați de la rețea;
- Prin rotire spre stânga deschideți ușor colierul mânerului anterior;
- Treceți colierul danturat al mânerului peste axul mașinii până în zona de montare după care rotiți mânerul în sensul acelor de ciasornic pentru a strânge ferm în poziția radială dorită.
- Demontarea se realizează în secvența inversă asamblării.

Motor fără perii:

Lipsa periilor de carbon este un avantaj evident prin simplificarea întreținerii dar este și o caracteristică standard pentru mașinile cu acumulator.

Motorul fără colector și perii este un motor electric sincron alimentat în curent continuu, care funcțio-

nează cu ajutorul unui sistem electronic de comutație. Comutarea câmpurilor electromagnetice necesare rotirii rotorului este comandată și controlată prin intermediul unui circuit electronic microprocesor.

4.2. Modul de operare

Utilizarea în siguranță a acestor mașini de găurit și înșurubat necesită operarea cu ambele mâini pentru un maxim de siguranță și control. Este foarte important să adoptați o poziție corectă a corpului pentru a păstra un echilibru stabil în toate situațiile, mai ales când stați pe schele sau platforme.

După ce mașina a fost corect pregătit pentru lucru și s-au luat toate măsurile de siguranță, puteți să o conectați la rețeaua electrică și s-o porniți.

Utilizați menghine sau alte modalități practice pentru a asigura și fixa piesa de găurit pe o platformă stabilă. Menținerea piesei cu mâna sau sprijinită de corpul dvs. este o procedură periculoasă și poate duce la pierderea controlului și accidente.



NOTĂ

Asigurați-vă că scula folosită este potrivită pentru lucrarea respectivă. Un sculă cu un profil neadaptat materialului nu va putea îndepărta eficient materialul și se va încălzi excesiv.

Chiar dacă este vorba de o lucrare desfășurată în mediul exterior sau interior, de lucrări de găurire în beton, zidărie și lemn sau lucrări dificile de dăltuire, sculele DETOLZ sunt ideale pentru orice fel de proiect de construcție sau renovare.

Mașina dispune de un mecanism de percuție eficient ce permite reducerea efortului și scurtarea timpului de lucru. Acest sistem de pescuție este foarte util la operații realizate în materiale dense sau ziduri groase.

Operații de Găurire:

În funcție de materialul ce urmează a fi găurit se va alege tipul și caracteristicile burghiului dar și mandrina care se pretează a fi utilizată.

Adancimea de gaurire poate fi controlată prin utilizarea țijeii limitator de adancime.

Găurire în lemn:

Burghie elicoidale: se utilizează exclusiv pentru materiale lemnoase sau similare, pentru realizarea de găuri relativ mici, precise, egale, cu evacuarea optimă de aşchii, la final rezultând o gaură curată.



Burghie cu varf de centrare: Se folosesc pentru găuri în lemnul dur care trebuie prelucrate la turații reduse în funcție de diametrul final al găurii.



Burghie plate: Se folosesc pentru găuri în lemn de dimensiuni de până la 30mm, bine calibrate.



Burghie cu trei varfuri: seamana cu burghiile pentru metal și se folosesc la gaurile de diametre mici, cu mașini electrice. Se ascut cu polizorul.



Găurire în metal:

(fier, fonta, aluminiu, oțel, materiale din plastic)

Atunci când se dau găuri cu diametre relativ mari se recomandă executarea succesivă de mai multe găuri cu diametre din ce în ce mai mari până la diametrul dorit deoarece geometria specifică unui burghiu de metal permite acest procedeu.

Burghie cu vârf conic pentru metal: sunt burghie din oțel de duritate superioară ce se folosesc pentru a realiza găuri precise în fier, aluminiu, fontă, cupru sau materiale plastice.



Burghie conice pentru metal: sunt burghie din titan care se folosesc pentru a găuri în table subțiri pentru a obține o formă circulară precisă.



Mandrine adaptate operațiilor de găurire în lemn, metal sau plastic:

- Mandrină cu cheie și adaptor SDS Plus care se achiziționează separat.



Operații de Găurire cu percuție:

Burghie pentru zidărie: sunt burghie cu coadă ci-

lindrică, placate cu carbură de tungsten, care se utilizează pentru caramidă, BCA, după caz cu sau fără percuție. Având coadă cilindrică se impune utilizarea de mandrine rapide sau mandrine cu cheie si adaptor SDS Plus.



Burghie pentru beton: sunt burghie SDS Plus placate cu carbură de tungsten care se utilizează pentru beton, caramidă, piatră, piatră artificială. În acest caz se utilizează exclusiv mandrine SDS Plus disponibile la mașina DZ-SE133 dar se pot utiliza si adaptoare SDS pentru alte mașini (DZ-SE134).



Atunci cand găuriti beton nu se recomandă executarea succesivă de mai multe găuri cu diametre din ce în ce mai mari până la diametrul dorit deoarece geometria specifică unui burghiu de beton nu permite acest procedeu.

Operații de Dălțuire:

Lucrările de dălțuire sunt specifice renovărilor unde în funcție de operația efectuată se poate folosi o gamă largă de dalti:

- daltă spit/picon - pentru demolare si pozitionare de conducte;



- daltă îngusta - precizie mare de lucru;



- daltă lata - eficienta pentru indepartarea de cantitati mari de material;



- daltă pentru caneluri pentru canaluri cabluri;



- daltă pentru dezlipire - dezlipirea straturilor de tencuiala, a placilor de gresie si faianta.



În acest caz se utilizează exclusiv mandrine SDS Plus disponibile la mașina DZ-SE133.

Modul de operare

Găurirea:

Rotiți inelul de reglare astfel încât săgeata să indice spre marcajul . Pentru operațiile de gaurire cu/fără percuție se montează o mandrină rapidă în locul capului de înșurubare.



ATENȚIE

Aplicarea unei forțe excesive asupra mașinii nu va grăbi operațiunea de găurire. De fapt, presiunea excesivă nu va face decât să deterioreze burghiul, reducând performanțele mașinii și durata de viață a acesteia.



ATENȚIE

Țineți mașina ferm și procedați cu atenție atunci când capul de burghiu trece prin piesa de prelucrat. Asupra mașinii/capului de burghiu este exercitată o forță enormă în momentul în care gaura este străpunsă.



ATENȚIE

Un cap de burghiu blocat se poate debloca prin simpla setare a inversorului pentru rotația în sens invers, pentru retragere. Totuși, mașina se poate retrage brusc dacă nu o țineți ferm.



ATENȚIE

Dacă mașina este folosită continuu până la descărcarea cartușului acumulatorului, lăsați mașina în repaus timp de 15 minute înainte de a continua cu un acumulator nou.



Fig.6

Înșurubarea:

- Opriți mașina și deplasați pârghia inversorului în poziția neutră;
- Rotiți inelul de reglare astfel încât săgeata să indice marcajul pentru operația de înșurubare;
- Comutatorul de schimbare a sensului de rotație stânga-dreapta permite trecerea de la înșurubare la deșurubare fără a fi necesar să lăsați din mână mașina;
- Nu sunt necesare scule suplimentare pentru schimbarea biților, iar adaptoarele de biți și chei se blochează odată introduse. Cu un adaptor pentru biți ($\frac{1}{2}$ " cu coadă patrată la $\frac{1}{4}$ " cu coadă hexagonală) puteți utiliza biți de înșurubare cu coadă hexagonală de $\frac{1}{4}$ ".



Fig.7

05 ÎNTREȚINERE ȘI ELIMINARE

5.1. Întreținerea

Inspecția constantă și întreținerea atentă vor menține sculele în stare de funcționare continuă și vor elimina eventualele posibile probleme.



ATENȚIE

Înainte oricărei operații de întreținere:

1. Oprii mașina;
2. Așteptați oprirea completă a sculei;
3. Deconectați acumulatorul.

- Înlocuiți piesele deteriorate numai cu piese de schimb originale, deoarece piesele care nu sunt testate și aprobate de producătorul echipamentului pot provoca daune neprevăzute.
- Lucrările de reparație și întreținere, altele decât cele descrise în această secțiune, trebuie efectuate numai de personal calificat și autorizat.
- În cazul în care mașina/rotopercutorul nu pornește, verificați acumulatorul.
- La aproximativ 100 de ore de utilizare, dacă sesizați o eficiență scăzută a sculei, se recomandă să solicitați o inspecție la un centru service autorizat.

La fiecare 50 de ore de funcționare:

- Verificați dacă toate piesele/accesoriile sunt bine fixate și dacă este cazul procedați la strângerea lor.
- Verificați dacă mandrina prezintă ciupituri, lovituri, deformări care creează jocuri de prindere anormale. În acest caz va trebui înlocuită mandrina.
- Îndepărtați orice depozite de pulberi care s-ar putea acumula în interiorul mandrinei.
- Aceste ustensile au fost lubrificate cu o cantitate suficientă de lubrifiant de înaltă calitate pentru întreaga viața a unității în condiții normale de funcționare. Nu este necesară o lubrifiere suplimentară.

RO



ATENȚIE

Asigurați-vă întotdeauna că mașina este oprită și cartușul acumulatorului scos înainte de a executa lucrările de inspecție și întreținere.

5.2. Curățarea

- Suflați periodic toate pasajele și fantele de aerisire folosind aer comprimat uscat. Toate componentele din plastic trebuie curățate cu o lavetă moale și umedă. Nu utilizați NICIODATĂ solvenți

pentru a curăța componentele din plastic. Aceștia pot dizolva sau deteriora în alt mod materialul.

- Purtați ochelari de protecție cât timp utilizați aerul comprimat pentru curățare.



ATENȚIE

Nu utilizați niciodată gazolină, benzină, diluant, alcool sau alte substanțe asemănătoare. În caz contrar, pot rezulta decolorări, deformări sau fisuri.

5.3. Depozitarea

Nu depozitați mașina de găurit, înșurubat/ciocanul rotopercutor neprotejate în aer liber sau în mediu umed. Păstrați-le într-un loc răcoros și uscat.

Depozitați aceste mașini astfel încât acestea să nu poată fi pornite de către persoane neautorizate.

Nu lăsați produsul să stea în soare sau la o temperatură mai scăzută de -10°C, dacă nu este folosit o perioadă mai lungă de timp.

Depozitați produsul într-un spațiu inaccesibil copiilor, într-o poziție stabilă și sigură.

Nu păstrați produsul ambalat în folie sau în punga de plastic pentru a evita acumularea umidității.

5.4. Garanție / Eliminarea produs

Dacă există o problemă de calitate de la data cumpărării în termen de 2 ani, producătorul va furniza servicii de reparații sau înlocuire gratuite.

Daunele provocate de operator ca urmare a utilizării necorespunzătoare sau ca urmare a unor dezastre naturale, nu se încadrează în perioada de garanție și se vor percepe costuri de reparație.

Păstrați certificatul de garanție. Nu este permis să se transfere. Este valabil numai dacă este emis de distribuitori autorizați sau agenți agreați de către producător.

Nu aruncați utilajele electrice împreună cu deșeurile menajere! În conformitate cu Directiva Europeană 2002/96/CE privind deșeurile de echipamente electrice și electronice și punerea în aplicare a acesteia în conformitate cu legislația națională, instrumentele electrice care au ajuns la sfârșitul vieții trebuie colectate separat și returnate la o instalație de reciclare compatibilă cu mediul.





Simbolul coșului de gunoi încrucișat indicat pe aparat indică faptul că produsul, la sfârșitul duratei sale de viață utilă, trebuie tratat separat de deșeurile menajere și trebuie trimis la un centru de colectare separat pentru echipamentele electrice și electronice sau returnat la comerciantul cu amănuntul în momentul achiziționarea unui nou echipament echivalent.

Utilizatorul are responsabilitatea de a asigura îndepărtarea utilajului la sfârșitul duratei sale de viață în instalațiile de colectare corespunzătoare, cunoscând sancțiunile prevăzute de legislația în vigoare privind deșeurile.

Colectarea selectivă pentru fiecare material pentru reciclare, tratare și eliminare compatibilă cu mediul contribuie la evitarea posibilelor efecte negative asupra mediului și asupra sănătății și promovează recuperarea materialelor din care este compus produsul.

Pentru informații mai detaliate cu privire la sistemele de colectare disponibile, contactați serviciul local pentru eliminarea deșeurilor sau magazinul unde a fost efectuată achiziția.

Producătorii și importatorii își îndeplinesc responsabilitatea pentru reciclarea, tratarea și eliminarea produselor compatibile cu mediul, fie direct, fie prin participarea la un sistem colectiv de colectare și reciclare.

Ambalajul produsului este 100% reciclabil.

Echipamentele electrice uzate și accesoriile acestora conțin o cantitate considerabilă de materii prime și plastic, care pot fi reciclate la rândul lor.



06 PROBLEME ȘI REMEDII



ATENȚIE

Trebuie să **întrerupeți imediat utilizarea produsului și să contactați distribuitorul** dacă problemele de funcționare nu pot fi rezolvate utilizând remediile de mai jos.

Defectele minore sunt deseori suficiente pentru a afecta buna funcționare a produsului. În majoritatea cazurilor, veți putea corecta cu ușurință aceste defecte. Vă rugăm să consultați următorul tabel:

Problemă	Cauză probabilă	Moduri de remediere
Mașina nu poate fi pornită	Conexiune electrică defectuasă sau defecțiune a acumulatorului.	Verificați acumulatorul - dacă prezintă scurgeri de electrolic trebuie înlocuit. Încărcați acumulatorul dacă este descărcat.
	Comutatorul sensului de rotație se află în poziția de mijloc.	Rotiți comutatorul de sens într-o poziție extremă Apăsați butonul de pornire și mașina va funcționa.
	Mașina a fost depozitată pentru o perioadă îndelungată la o temperatură extremă.	Schimbați locul de depozitare și așteptați până ce temperatura este în limitele celei recomandate 0°C ± 45°C
Găurirea cu/fără percuție se face în mod ineficient	Burghiul este uzat excesiv	Verificați uzura burghiului și după caz înlocuiți-l.
	Burghiu ales gresit	Verificați dacă burghiul utilizat este indicat pentru materialul de prelucrat.
Mașina este în funcțiune, dar nu mai este eficientă	Acumulator descărcat	Încărcați acumulatorul sau schimbați-l cu unul deja încărcat.
Mașina funcționează dar vibrează excesiv	Rulmenți uzați excesiv	Verificați starea de uzură și înlocuiți piesele uzate
	Prinderea în mandrină incorectă	Verificați prinderea în mandrina a sculei și după caz interveniți.
Delta are o orientare gresită și nu poate fi reglată	Comutatorul de funcții nu este corect poziționat	Poziționați comutatorul de funcții în dreptul Vario-Lock apoi orientați la mână delta după necesități

07

DECLARAȚIE DE CONFORMITATE

1. Denumirea producătorului..... Fabricat în P.R.C. pentru GOLDEN FISH SRL, România
2. Adresa producătorului..... Linia de Centură 5 CTPark Bucharest North, Stefăneștii de Jos, Ilfov, 077175, România
3. Denumire produs Ciocan rotopercutor cu acumulator
4. Numar de identificare produs / Model fabricant: DZ-SE133
Standarde de armonizare relevante sau trimerile la specificațiile în legătură cu care se declara conformitatea:
5. H.G. nr. 1029 din 3 septembrie 2008 privind condițiile introducerii pe piață (Directiva 2006/42/CE)
6. OG. Nr. 20 din 18 august 2010 (actualizată) privind stabilirea unor măsuri pentru aplicarea unitară a legislației Uniunii Europene care armonizează condițiile de comercializare a produselor;
7. EN 60745-1:2009+A11:2010 - Pentru siguranța uneltelor electrice manuale cu motor sau cu acțiune magnetică cu tensiunea nominală a sculelor mai mică de 250 V pentru monofazate a.c. sau d.c. și unelte pentru trifazat a.c. 440 V.
8. EN 60745-2-1: 2010 - Scule electrice manuale cu motor. Siguranță. Cerințe particulare pentru găurire și găurire cu percuție + EN 60745-2-2: 2010 Cerințe particulare pentru șurubelnițe.
9. EN 55014-1:2017 și EN 55014-2:2015 - Compatibilitate electromagnetică (limitarea emisiilor de frecvențe radio ale aparatelor de uz casnic, sculelor electrice și aparatelor similare).



SC GOLDEN FISH SRL, având sediul social în Linia de Centura 5, CTPark Bucharest North, Stefanestii de Jos, Județul Ilfov, România, înregistrată la Registrul Comerțului Ilfov cu nr. J23/2652/2016, CUI RO 22908031, prin reprezentant legal Pastrav Gabriel Constantin în calitate de Administrator, declarăm pe propria răspundere, cunoscând prevederile art. 292 Cod Penal cu privire la falsul în declarații, faptul că produsul "**Ciocan rotopercutor cu acumulator, DZ-SE133**" care face obiectul acestei declarații de conformitate nu pune în pericol viața, sănătatea și securitatea muncii, nu produce impact negativ asupra mediului și este în conformitate cu Directiva 2006/42/CE privind echipamentele tehnice, Directiva 2014/35/UE privind echipamentelor electrice destinate utilizării în cadrul unor anumite limite de tensiune, Directiva 2014/30/UE privind compatibilitatea electromagnetică, Directiva 2011/65/UE privind restricția utilizării anumitor substanțe periculoase în echipamente electrice și electronice.

Semnat pentru și în numele:.....S.C. GOLDEN FISH SRL

Adresa la care se constituie și se pastreaza dosarul tehnic: Linia de Centura 5, CTPark Bucharest North, Stefanestii de Jos, Jud Ilfov, 077175;

CUI: RO22908031

Nr. Reg. Com.: J23/2652/2016

Telefon: 0374 496 580

www.micul-fermier.ro

RO

Nume si prenumele persoanei împuternicite:

Iunie 2022

08

CERTIFICAT DE GARANȚIE

Denumirea produsului Model/Serie.....
 Nr. factură Data cumpărării.....
 Vânzător Magazin
 Adresa magazin.....
 Numele cumpărătorului.....
 Adresa cumpărătorului

Semnatură Cumpărător

GARANȚIE DE CONFORMITATE - 2 ani / GARANȚIE COMERCIALĂ - 2 ani

Durata medie de utilizare a produsului este de 5 ani

SC GOLDEN FISH SRL, acorda cumpărătorului o garanție comercială în condițiile prezentului certificat de garanție. Garanția acordată prin prezentul certificat nu limitează sau elimină drepturile consumatorului.

Durata garanției comerciale se acordă prin prezentul certificat este de:

- **24 luni - pentru cumpărătorii persoane fizice;**
- **12 luni - pentru cumpărătorii persoane juridice.**

Perioada de garanție începe de la data achiziției.

CONDIȚII DE ACORDARE A GARANȚIEI:

- Produsul a fost utilizat conform prevederilor prezentate în manualul de utilizare.
- Produsul este însoțit de factura sau bonul fiscal, și Certificatul de garanție în original, în perioada de valabilitate (24/12 luni), completat integral, semnat și stampilat.
- Garanția se acorda numai daca produsul este întreg, nedemontat și transportat în ambalaj corespunzător.
- Garanția se acordă numai pentru vicii de fabricație, defecte de material sau de fabricație și nu se extinde asupra accesoriilor, consumabilelor sau a subansamblelor supuse uzării.

NU SE ACORDĂ GARANȚIE ÎN CAZUL:

- Deteriorarea și/sau defectarea produsului ca urmare a nerespectării parțiale sau totale a instrucțiunilor.
- Modificarea stării originale a produsului în scopul depășirii performanțelor.
- Sunt excluse de la garanție defectele rezultate de uzura sau solicitarea excesivă.
- Produsele desigilate sau la care s-a intervenit în vederea reparării de către persoane neautorizate.
- Produsele care au fost utilizate pentru alte scopuri decât cele indicate în prezentul manual.

INTERVENȚII ÎN PERIOADA DE GARANȚIE:

Nr.	Data intrării	Nr. factură	Descriere reparații	Semnătura	Prelungire garanție
1					
2					
3					
4					

RO

Semnatura Vânzător
 (semnatura și stampila)



www.detoolz.ro

www.detoolz.ro

GOLDEN FISH SRL

Linia de Centura 5, CTPark Bucharest North,
Stefanestii de Jos, Jud Ilfov, 077175;

CUI: RO22908031

Nr. Reg. Com.: J23/2652/2016

Telefon: 0374 496 580

www.detoolz.ro

